

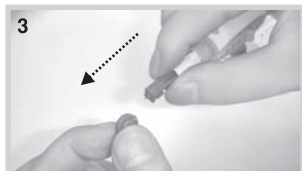
### Instructions for use: Alternate Site Testing (AST)



1 Wash your hands with soap and warm water and dry them thoroughly. Remove the lancing device's cover.



2 Place a new lancet securely into the lancet carrier.



3 Remove the Protective Cap from the lancet. Do not discard this cap.



4 Place the cover back onto the lancing device.



5 Choose the desired depth of penetration to get a good blood sample with the least amount of discomfort. Adjust the depth setting by turning the cover on the lancing device.



Settings

 for delicate skin

 for normal skin

 for thick or callused skin



6 Hold the lancing device in one hand. Pull the sliding barrel forward with your other hand until an audible click is heard. The lancing device is now loaded and ready to use. The device may be returned to the original position by releasing the sliding barrel.



7 To obtain a larger sample of blood, lower the hand from which a sample is to be obtained and shake it a few times. Rub from the palm upward to the fingers with your other hand.



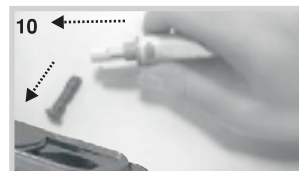
Place the end of the lancing device against the finger from which the blood sample is to be obtained. Push the Trigger Button to puncture the skin. Set the lancing device aside and proceed with your blood glucose test according to blood glucose monitor's directions.



8 When using AST Cap (optional), place the end of the lancing device against the arm from which the blood sample is to be obtained. Apply pressure and the skin inside the target area will rise slightly. Push the Trigger Button to puncture the skin. You can also use the Adjustable AST Cap (optional) by installing it to the lancing device. Follow the same instructions to obtain a blood sample.



9 Remove the Adjustable Comfort Tip when finished. Put the Protective Cap back on to the exposed needle of the lancet.



10 Direct the lancing device away from your person and slide the Lancet Ejector lever in a forward motion, disposing the lancet in an approved container. Return Lancet Ejector lever to its original position, then depress the Trigger Button. Pull back on the Adjustable Comfort Tip and the lancing device is ready to use again.

### Cleaning your lancing device and cap

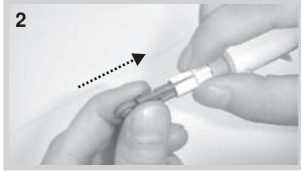
To clean these items, wipe them with a soft cloth dampened with water and mild detergent. Do Not immerse the lancing device in any liquid. To disinfect these items, prepare a solution of one part household bleach to ten parts water. Wipe the lancing device with a soft cloth dampened with this solution. Immerse the cap only in this solution for 30 minutes. After disinfecting, rinse briefly with water and allow both to air dry.

***This lancing device is for single patient home use only, Please do not share even with closed friends and family.***

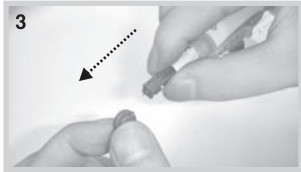
## Kullanım Talimatları: Alternatif Bölge Testi (ABT)



1 Ellerinizi sabun ve sıcak su ile yıkayın ve iyice kurulayın. Delme kaleminin kapağını çıkarın.



2 Delme kaleminin içerisine lanseti sıkıca yerleştirin.



3 Lansetin koruyucu başlığı çıkartın. Bu başlığı atmayın.



4 Kapağı delme kalemine geri takın.



5 En az rahatsızlığı vererek en uygun kan örneğini alabilmek adına istenen nüfuz etme derinliğini seçin. Delme kalemi üzerindeki kapağı döndürerek derinlik ayarını yapın.

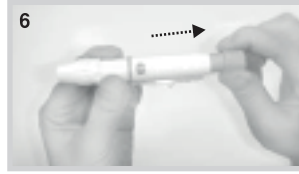


Ayarlar

■ ■ ■ ■ ■ hassas cilt

■ ■ ■ ■ ■ normal cilt

■ ■ ■ ■ ■ kalın veya nasırlı cilt



6 Delme kalemini tek elinizle tutun. Kalemin arka kısmını klik sesi işitilinceye kadar çekin. Delme kalemi artık yüklü durumdadır ve kullanıma hazırdır. Sürgülü kısım serbest bırakılarak cihaz ilk konumuna geri döndürülebilir.



7 Daha fazla kan örneği almak için, örnek alınacak eli aşağı alın ve birkaç kez sallayın. Diğer elinizle avuç içinden yukarıya parmaklara doğru ovalayın. Cildi delmek için Tetik Düğmesine basın. Delme kalemini yana koyun ve kan şekeri cihazının talimatlarına göre kan şekeri testinizi gerçekleştirin.



8 ABT Başlık (opsiyonel) kullanırken, delme kalemi ucunu kan örneğinin alınacağı kolun karşısına yerleştirin. Baskı uygulayın ve hedef bölge içerisindeki cilt hafifçe yükselir. Cildi delmek için Tetik Düğmesine basın. Delme kalemine monte etmek suretiyle Ayarlanabilir ABT Başlığı (opsiyonel) da kullanabilirsiniz. Bir kan örneği almak için aynı talimatları izleyin.



9 Tamamlandığında Ayarlanabilir Ucu çıkartın. Koruyucu Başlığını lansetin ucuna geri takın.



10 Delme kalemini kişiden uzaklaştırın ve fırlatma kolunu ileri yönde kaydırın, böylece lanset uygun bir kaba atılmış olur. Fırlatma kolunu ilk konumuna geri getirin, daha sonra Tetik Düğmesini bırakın. Ayarlanabilir ucu geri çekin ve delme kalemi yeniden kullanıma hazır hale gelir.

## Delme kaleminin ve başlığın temizlenmesi

Bu parçaları temizlemek için, su ve yumuşak bir deterjan ile nemlendirilmiş yumuşak bir bez ile silin. Delme kalemini sıvıya batırmayın. Bunları dezenfekte etmek için, 1/10 oranında evsel çamaşır suyu - normal su içeren bir solüsyon hazırlayın. Bu solüsyonla nemlendirilmiş yumuşak bir bez ile delme kalemini silin. Başlığı 30 dakika süreyle bu solüsyonda bırakın. Dezenfeksiyon sonrasında, bolca su ile yıkayın ve her ikisini de havayla kurumaya bırakın.

**Bu delme kalemi sadece tek bir hasta tarafından ve evde kullanıma yöneliktir. Yakın arkadaş ve aileniz ile dahi paylaşmayınız.**