

Important:

1. **The lancing device is for single patient use. Do not share it with anyone including other family members! Do not use on multiple patients!**
2. Prior to testing, Use warm water to increase blood flow if necessary. Then dry your hands and the test site thoroughly.
3. Wipe the test site with an alcohol swab or soapy water, and gently massage the test site before capillary collection.
4. Make sure the lancing device is kept clean from cream, lotion, or dust.
5. **ⓧ** Do not reuse lancet, always use a new, sterile lancet for testing.

CARE OF THE LANCING DEVICE:

1. **Clean the lancing device using a soft cloth with mild soap and warm water as required. Carefully dry the lancing device. Do not immerse the lancing device in liquid.**
2. **To disinfect the lancing device cover, use 10 : 1 (water : disinfectant) dilution and immerse the cap (30 minutes maximum), then wash with water and wait until it is dry.**

- 1** Wash your hands with soap and warm water and dry them thoroughly. Remove the cap of the lancing device



- 2** Insert a **new** lancet into the lancet carrier. Push down firmly until it is fully secured.



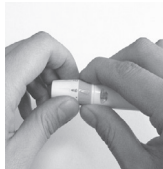
- 3** Remove the protective cap from the lancet and save it for later use. Replace the cap of the lancing device by pushing it back in.



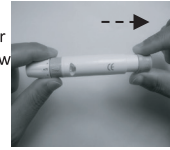
- 4** Choose the desired depth of penetration to get a good blood sample with the least amount of discomfort.

Adjustments:

- 0-1 soft or dedicated skin
- 2-3 normal skin
- 4-5 thick or callused skin



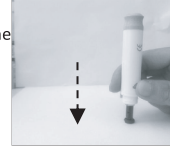
- 5** Pull the lancing device until it clicks. The lancing device is now prepared and ready for use. The indicator on lancing device will show if the lancing device is properly launched.



- 6** Hold the lancing device firmly against the site of your finger. Press the trigger to puncture the skin.
The first drop of blood usually contains tissue fluid and serum, which may affect test results and should be discarded.



- 7** Remove the cap of lancing device when finished. Put the protective cap back onto the exposed needle of the lancet.



- 8** Direct the lancing device away from your person and slide the lancet ejector lever in a forward motion, disposing the lancet in an approved container. Return lancet ejector lever to its original position, then depress the trigger button. Pull back on the cap for next time using.



***Do not reuse lancets.**

Önemli:

- Parmak delme kalemini yalnızca bir hasta kullanabilir. Aileniz dahil kimseyle paylaşmayınız! Birden fazla hastanın kullanımına müsaade etmeyiniz!**
- Test öncesi. Eğer gerekli ise kan akışını arttırmak için ılık su kullanın. Sonrasında ellerinizi ve test bölgesini iyice kurulayın.
- Test bölgesini alkolü bez veya sabunlu su ile silin ve kapiller koleksiyondan önce test bölgesine hafifçe masaj yapın.
- Parmak delme kaleminin krem, losyon veya tozdan arınmış olduğuna emin olun.
- ② Lansetleri ikinci kez kullanmayın, test için her zaman yeni ve steril lanset kullanın.

PARMAK DELME KALEMİNİN BAKIMI:

- Parmak delme kalemini yumuşak bir bez ile hafif sabun ve ılık su ile temizleyin. Parmak delme kalemini dikkatlice kurulayın. Parmak delme kalemini herhangi bir sıvıya batırmayın.**
- Parmak delme kalemi kapağını dezenfekte etmek için 10:1 (su: dezenfektan) dilüsyonu ve kapağı maksimum 130 dakika içinde bekletin) kullanın, sonrasında su ile yıkayın ve kuruyana kadar bekletin.**

- ① Ellerinizi sabun ve ılık su ile yıkayın ve iyice kurulayın. Parmak delme kaleminin kapağını çıkartın



- ⑤ Parmak delme kalemini çit sesi çıkana kadar çekin. Parmak delme kaleminiz kullanım için hazır. Parmak delme kalemi üstündeki göstere kalemin doğru başlatılıp başlatılmadığını gösterir.



- ② Lanset taşıyıcısına yeni bir lanset yerleştirin. Tamamen güvence altına alınana kadar düz bir şekilde itin.



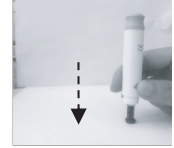
- ⑥ Parmak delme kalemini parmağınızın yan kısmında tutun. Deriyi delmek için deklanşöre basın. İlk kan damlası genellikle sonuçları etkileyebilecek doku sıvısı ve serum içerir ve ortadan kaldırılması gerekir.



- ③ Korumucu kapağı lanset üzerinden çıkartın ve gelecek kullanımlar için saklayın. Parmak delme kaleminin kapağını geri iterek ikame edin.

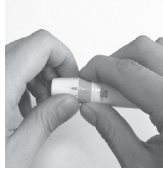


- ⑦ İşiniz bittiğinde parmak delme kaleminin kapağını çıkartın. Korumucu kapağı, lansetin açıkta kalan iğnesine geri takın.

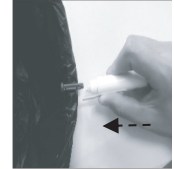


- ④ En az rahatsızlık ile iyi bir kan örneği almak için arzu ettiğiniz penetrasyon derinliğini seçin.
Ayarlar:

0-1 yumuşak veya hassas cilt
2-3 normal cilt
4-5 kalın veya nasırlı cilt



- ⑧ Parmak delme kalemini tersinize doğru yönlendirin ve lanset ejektörü kolunu ileri doğru kaydırın, lanseti uygun bir kapta ortadan kaldırın. Lanset ejektör kolunu asıl konumuna geri getirin ve deklanşöre basın. Bir sonraki kullanım için kapağı geri çekin.



***Lansetleri ikinci kez kullanmayın.**